

Recherche sur Virtua.....	1
Recherche par mot-clé	1
Recherche contextuelle.....	2
Recherche par no de contrôle	3
Recherche par statut	3
Les raccourcis clavier	4
Généralité	4
Recherche	5
Catalogage	5
Exemplaire.....	6
Glossaire	6

Recherche sur Virtua

Les recherches avec le client Virtua s'effectuent soit par index, soit par recherche contextuelle (notices d'autorité), soit en booléen (mot-clé), soit par no de contrôle.

Recherche par mot-clé

Dans la recherche par mot-clé, une sélection des critères principaux a été préalablement faite pour l'affichage, mais la recherche peut être élargie selon d'autres critères. Le [détail des recherches](#) possibles avec la spécification des zones et sous-zones indexées est disponible sur le site de RERO. La colonne « category » ou « abbreviation » indique le code de recherche à utiliser pour une recherche particulière. La colonne « attribute » indique le code Z39.50 qui doit être utilisé si vous effectuez vos recherches sur le catalogue RERO avec un autre logiciel que Virtua, par exemple avec EndNote.

Par exemple, pour retrouver les documents qui se trouvent dans le dépôt *GE BGE : Bonivard* :

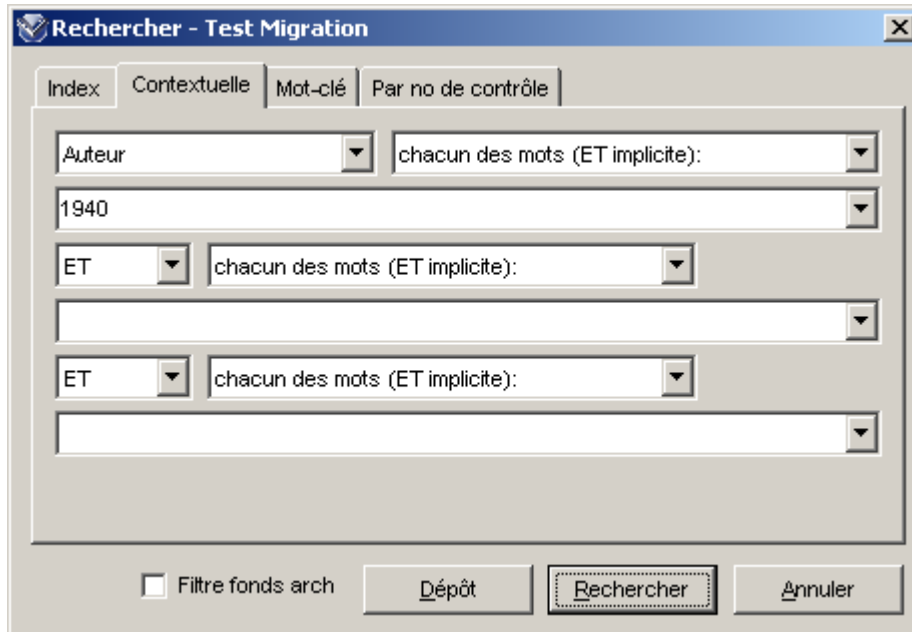
The screenshot shows a search window titled "Rechercher - Test Migration". It has four tabs: "Index", "Contextuelle", "Mot-clé", and "Par no de contrôle". The "Mot-clé" tab is selected. Below the tabs, there are several input fields and dropdown menus. The first dropdown is set to "Partout". The second dropdown contains the text "loc:610010009". Below these are two pairs of dropdown menus, each with "ET" on the left and "Partout" on the right. At the bottom, there are checkboxes for "Non-Normalize Diacritical" and "Filtre fonds arch", and buttons for "Options", "Aide", "Dépôt", "Rechercher", and "Annuler".

Ces critères de recherche sont également valables en mode expert sur l'OPAC.

Recherche contextuelle

La recherche contextuelle est limitée aux index **Auteur**, **Sujet** et **Classification**. Elle permet d'effectuer des recherches à partir des notices d'autorité.

Par exemple, on peut rechercher toutes les vedettes qui contiennent la date « 1940 » :



Rechercher - Test Migration

Index Contextuelle Mot-clé Par no de contrôle

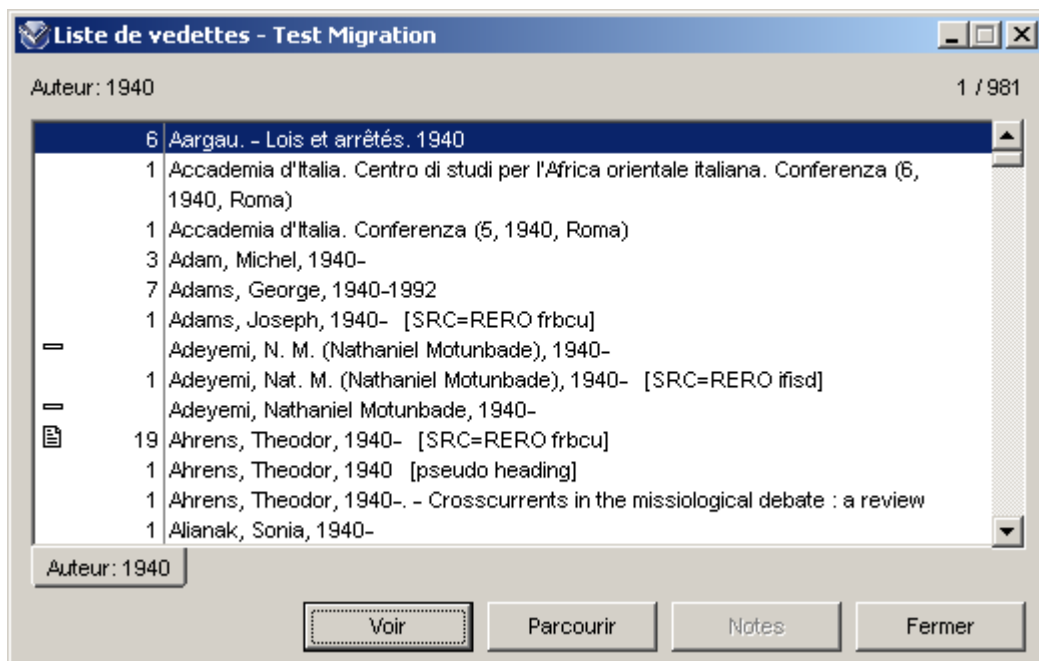
Auteur 1940

ET chacun des mots (ET implicite):

ET chacun des mots (ET implicite):

Filtre fonds arch

Le résultat permet d'afficher soit la notice d'autorité, soit les notices bibliographiques qui contiennent la vedette recherchée :



Liste de vedettes - Test Migration

Auteur: 1940 1 / 981

6	Aargau. - Lois et arrêtés. 1940
1	Accademia d'Italia. Centro di studi per l'Africa orientale italiana. Conferenza (6, 1940, Roma)
1	Accademia d'Italia. Conferenza (5, 1940, Roma)
3	Adam, Michel, 1940-
7	Adams, George, 1940-1992
1	Adams, Joseph, 1940- [SRC=RERO frbcu]
=	Adeyemi, N. M. (Nathaniel Motunbade), 1940-
1	Adeyemi, Nat. M. (Nathaniel Motunbade), 1940- [SRC=RERO ifisd]
=	Adeyemi, Nathaniel Motunbade, 1940-
19	Ahrens, Theodor, 1940- [SRC=RERO frbcu]
1	Ahrens, Theodor, 1940 [pseudo heading]
1	Ahrens, Theodor, 1940-. - Crosscurrents in the missiological debate : a review
1	Alianak, Sonia, 1940-

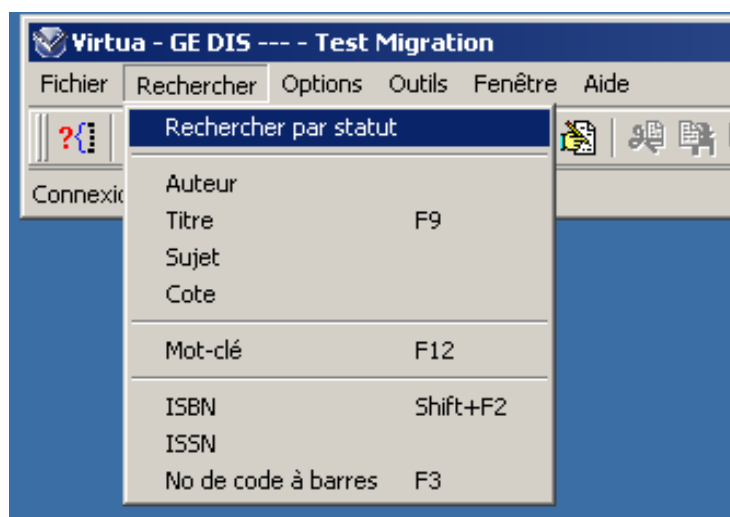
Auteur: 1940

Recherche par no de contrôle

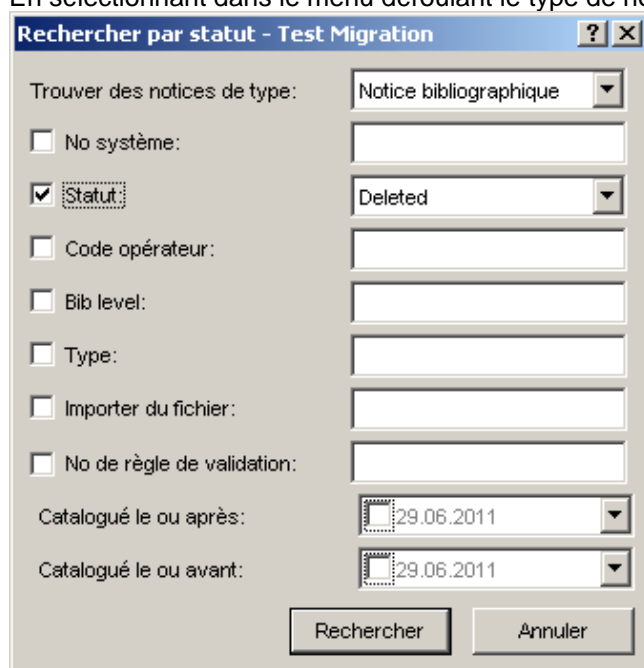
Autorité (001)	auth-id, le no 001 des notices d'autorité
Bibliogr. (001)	bib-id, le no 001 des notices bibliographiques
Etats de collection	hold-id, le no 001 des notices d'états de collection
ISBN	ISBN à 10 ou 13 chiffres sans tirets (conversion automatique des n°)
ISSN	taper l'ISSN avec le tiret
Code-barre exemplaire	no de code à barres de l'exemplaire
Lecteur (code-barre)	no de code à barres du lecteur
No système exemplaire	item-ID
035 bibliogr.	no unique RERO pour les notices bibliographiques
035 autorités	no unique RERO pour les notices d'autorité

Recherche par statut

Vous pouvez rechercher la notice par statut, dans le menu déroulant **Rechercher** :



En sélectionnant dans le menu déroulant le type de notice et le statut recherché :



On peut rechercher selon différents statuts dans le menu déroulant. On peut définir le code opérateur, le niveau bibliographique, la date, etc.

Les raccourcis clavier

Certains raccourcis claviers sont également valables dans d'autres applications Windows.

Légende

Touche	Emplacement
<Alt>	à gauche de la barre d'espace
<Ctrl>	touche en bas à gauche ou à droite du clavier
<esp>	barre d'espace
<Maj>	touche majuscule
<Tab>	touche tabulateur
<Ins>	touche Insert
F1 ... F12	touche de fonctions en haut du clavier
a ... z	touche alphabétique du clavier
"menu"	en bas à droite du clavier, à gauche de la touche <Ctrl>

Généralité

Recherche	Raccourci clavier	Touche de fonction
ouvrir une connexion r	<Alt> f n	
fermer une connexion	<Alt> f f	
afficher la liste des connexions	<Alt> f l	
afficher un menu déroulant	<Alt esp>	
agrandir la fenêtre active n	<Alt esp> n	
rétablir la fenêtre agrandie	<Alt esp> r	
réduire la fenêtre active	<Alt esp> u	
fermer la fenêtre active	<Alt esp> f	<Alt> F4
copier	<Ctrl> c	
copier là où <Ctrl> c ne fonctionne pas	<Maj ins>	
coller	<Ctrl> v	
coller là où <Ctrl> v ne fonctionne pas	<Ctrl ins>	
se positionner dans l'index	flèches du haut et bas	
afficher une notice dans l'index	<Entrée>	
afficher une notice d'autorité	clic droit de la souris v	"menu" v

Recherche

Recherche	Raccourci clavier	Touche de fonction
auteur	<Alt> r a	
titre	<Alt> r t	F9
sujet	<Alt> r s	
cote	<Alt> r a <Maj Tab> c	
classification	<Alt> r a <Maj Tab> c c	
nom de lecteur	<Alt> r a <Maj Tab> n	
mot-clé	<Alt> r m	F12
mot-clé titre	<Alt> r m <Maj Tab> t	
mot-clé sujet	<Alt> r m <Maj Tab> s	
mot-clé partout	<Alt> r m <Maj Tab> p	
vedette sujet	<Alt> r a <Ctrl Tab> s	F9 <Ctrl Tab> s
ISSN	<Alt> r i	
autorité (001)		F10
bibliogr. (001)		F10 <Maj Tab> b
états de collection		F10 <Maj Tab> e
ISBN		F10 <Maj Tab> i
035 bibliogr.		F10 F10 <Maj Tab> 0
Code-barre lecteur	<Alt> r i <Maj Tab> l	
Code-barre exemplaire	<Alt> r i <Maj Tab> c	F3

Catalogage

Fonction	Raccourci clavier	Touche de fonction
ajouter un champ	<Ctrl Maj> a	
copier un champ	<Ctrl Maj> c	
coller un champ	<Ctrl Maj> v	
détruire un champ	<Ctrl Maj> d	
valider la notice	<Alt> e v	
sauvegarder dans la base	<Alt> f u	F11
ajouter une localisation	<Alt> v j <Tab> <Tab>	Touche "menu" j <Tab> <Tab>
supprimer une localisation	<Alt> v s <Tab> <Tab>	Touche "menu" s <Tab> <Tab>
ajouter un état de collection	<Alt> v c	Touche "menu" c

Exemplaire

Fonction	Raccourci clavier
désélectionner un exemplaire	<Ctrl> clic droit de la souris / ou clic droit de la souris dans la partie blanche de la fenêtre
ajouter un exemplaire	4 x <Tab>
classe d'item	1 x <Tab> puis saisir le chiffre de la classe d'item
localisation	2 x <Tab> puis taper la localisation
1ère cote	1 x <Tab>
2e cote	1 x <Tab>
unités	1 x <Tab>
conditions de prêt	1 x <Tab>, descendre avec la flèche du bas, 2 x <Tab>
sauvegarder	2 ou 3 x <Tab> pour arriver sur le bouton
notes et statut	dans l'onglet détail de l'exemplaire, utiliser la flèche droite (1 x = notes, 2 x = statut)
ajouter statut	activer le bouton Ajouter avec <Tab> puis taper le statut

Glossaire

Vous trouverez dans notre documentation ou vous entendrez dans notre langage quotidien certains termes ou certaines abréviations qui ne vous sont pas forcément habituels. Voici quelques explications:

AACR2	règles de catalogage anglo-américaines
iPortal	OPAC sur le Web
champ, zone	format MARC21
client	logiciel Virtua installé sur les PC
COCA	Commission de catalogage
dupliquer, duplication	dupliquer, duplication
holding	état de collection
institution	site, répartition des bibliothèques dans RERO
item	exemplaire
Oracle	base de données qui gère Virtua
pomper une vedette	copier une vedette avec les fonctions de Virtua
Profiler	logiciel de paramétrage de Virtua
serveur	machine qui héberge Virtua
SOMACQ	notice sommaire d'acquisition
sous-champ, sous-zone	format MARC21
RERO	Réseau des bibliothèques de Suisse occidentale
Unicode	encodage universel des caractères
Virtua	nom du logiciel développé par VTLS
VTLS	Visionary Technology in Library Solutions
vue	présentation de l'affichage (client ou OPAC)
Z39.50	standard d'interrogation des catalogues