

<i>Introduction</i>	1
<i>Description du Keyword Indexing</i>	5
<i>Extrait des critères de recherche les plus fréquents</i>	7
<i>Exemples</i>	8

Introduction

La recherche dans Virtua ou par EZPump s'effectue selon le protocole [Z39.50](#), norme utilisée dans la plupart des catalogues des bibliothèques. Ce système de recherche est basé sur un principe d'attributs (catégorie de recherche).

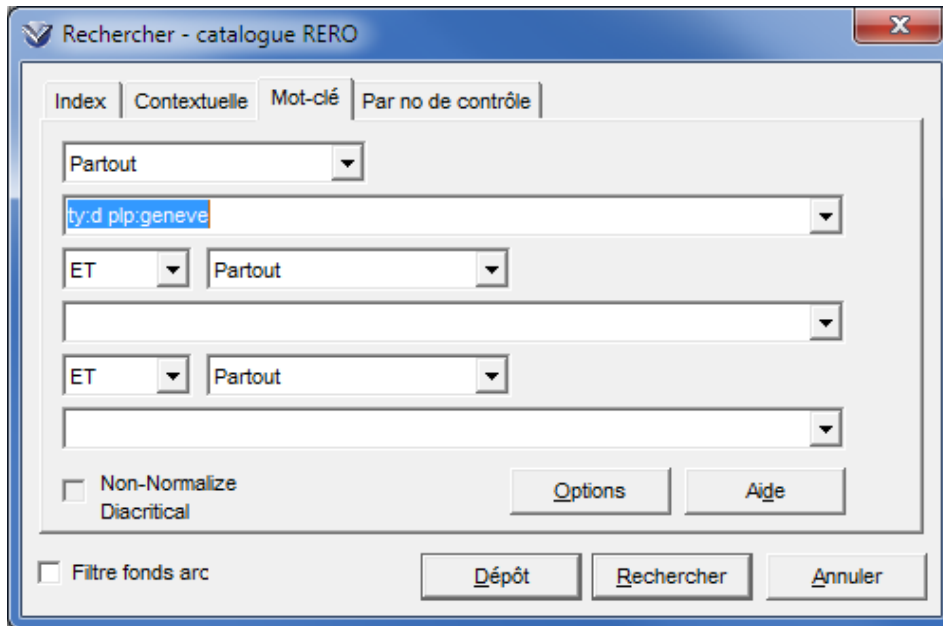
Le document [Keyword Indexing Parameters](#), dans la rubrique Documentation / Catalogage sur le site de RERO, décrit comment le catalogue RERO est indexé. Il s'agit d'une extraction directe des paramètres tels qu'ils sont définis dans la base de données. Il est particulièrement utile lorsqu'on veut cibler précisément sa recherche, notamment lorsqu'on a trop de "bruit" en utilisant la recherche "Partout".

L'indexation de la base est présentée dans l'ordre des champs de la notice bibliographique, soit en commençant par le guide (leader), puis les champs fixes et les zones variables. Le document est complété par les attributs Z39.50 qui n'ont pas été définis dans RERO et se termine par les critères de recherche qui sont définis par défaut dans Virtua et qui ne sont pas paramétrables.

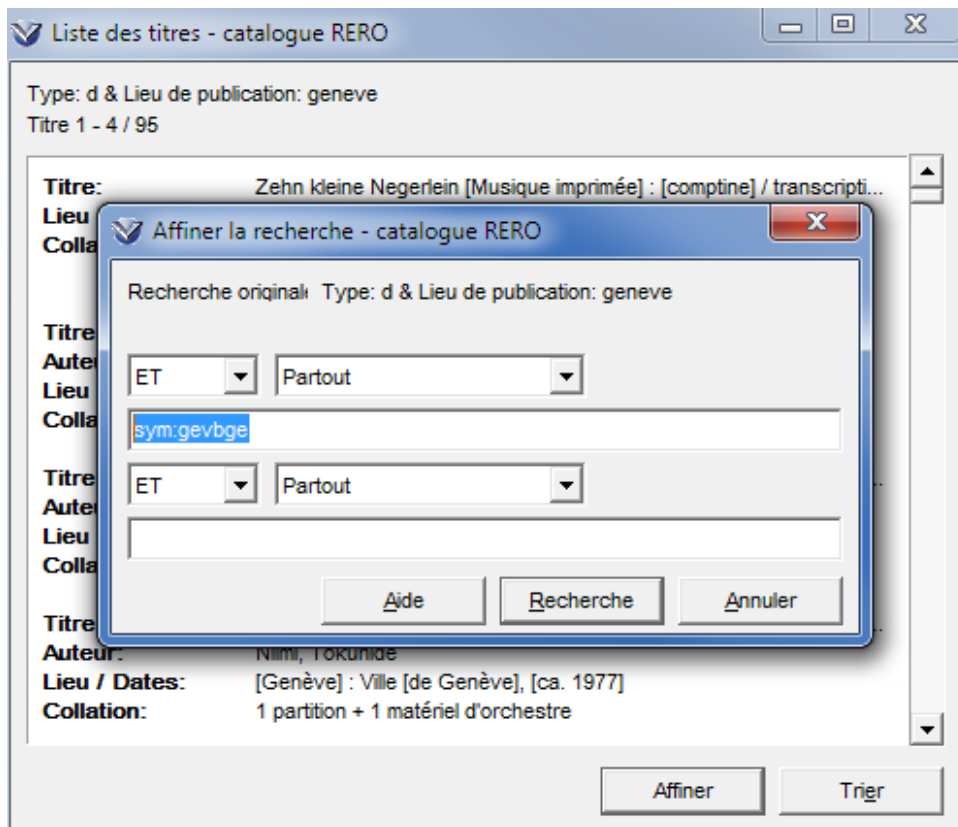
Les recherches s'effectuent avec le client Virtua dans la fenêtre "Mot-clé" en précédant le critère de recherche par la catégorie.

Par exemple, pour rechercher les documents de type musique manuscrite (guide position 06), publiés à Genève (zone 260 \$a), il suffit de taper:

ty:d plp:geneve



On utilise les mêmes critères si on veut affiner une recherche (dans la localisation BGE):



La même recherche peut se faire dans l'OPAC en mode expert:

réseau des bibliothèques genevoises catalogue

Recherche avancée

Par mot-clé Par sujet Par séminaire En mode expert

ty:d plp:geneve

Exemple: a:nothomb & t:tubes

[Limitier ma recherche à une ou plusieurs bibliothèques](#)

Effacer Rechercher

Elle peut aussi se faire en utilisant les attributs Z39.50 :

réseau des bibliothèques genevoises catalogue

Recherche avancée

Par mot-clé Par sujet Par séminaire En mode expert

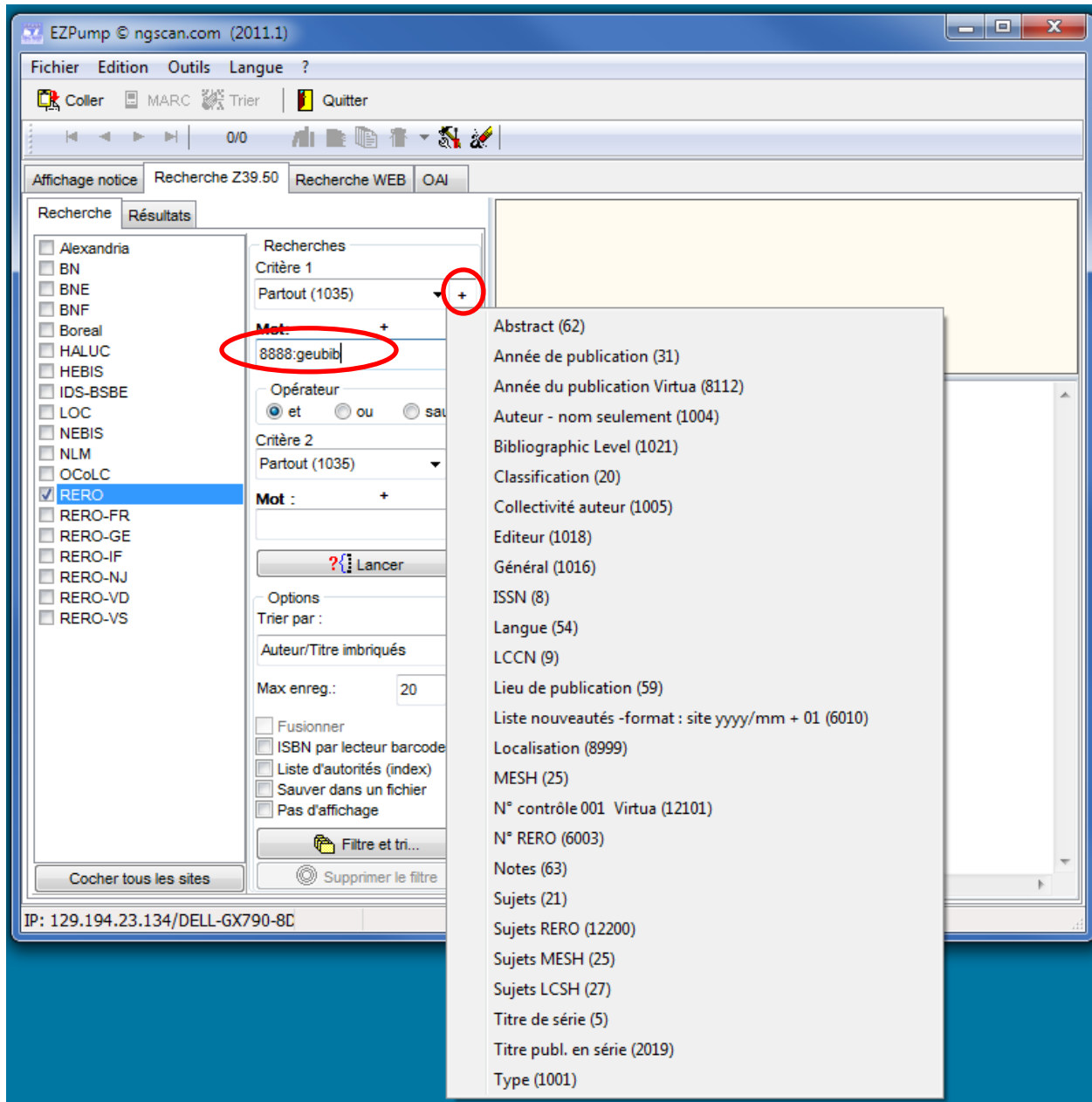
1001.d 6001:geneve

Exemple: a:nothomb & t:tubes

[Limitier ma recherche à une ou plusieurs bibliothèques](#)

Effacer Rechercher

Dans EZPump, on peut aussi effectuer des recherches par les attributs Z39.50. Les plus fréquents sont indiqués en cliquant sur le signe +



Si une recherche n'aboutit pas, c'est peut-être parce que le catalogue interrogé n'a pas indexé la zone. Par exemple, la recherche "Partout" ne fonctionne pratiquement que dans des bases de données Virtua.

Description du Keyword Indexing

RERO - Leader Field Keyword Indexing Parameters

Name	Attribute	Category	Field Offset	Field Size
Archival Control (Ldr 08)	8012	ar	8	1

Name

On trouve dans la première colonne le nom du champ, présenté par ordre alphabétique de l'intitulé, suivi entre parenthèses de la position du champ.

Attribute

Il s'agit de l'attribut selon les valeurs définies dans Z39.50.

Dans l'exemple ci-dessus, on peut rechercher par l'attribut 8012, c'est-à-dire que si une base de données a indexé la position 08 du guide, on pourra rechercher ce critère par l'attribut 8012.

Category

Avec le client Virtua, il n'est pas possible de chercher directement par la valeur de l'attribut, mais on doit effectuer sa recherche par le contenu de la colonne "Category".

Field Offset

Le chiffre indique le début de la position du champ.

Field Size

Le chiffre indique le nombre de caractères du champ.

RERO - Fixed Field 008 Keyword Indexing Parameters

Name	Attribute	Category	Record Type	Record BibLevel	Field Offset	Field Size
Conf Publication (008/29)	8164	cp	s	bsi	29	1
			st	acdm	29	1

Dans cette catégorie, on trouve deux colonnes supplémentaires précisant pour quel type et niveau bibliographique le champ est applicable.

RERO - Variable Field Keyword Indexing Parameters

Name	Attribute	Category	Tag	Subfields
User Defined Search 11 [Selection code]	6010	900	019	b
			900	abcd
			901	abc
			902	abc
			903	abc
			904	abc
			905	abc
			906	abc

Dans cette catégorie, une colonne précise la zone concernée (tag) et l'autre colonne précise les sous-zones concernées (subfields).

RERO - Undefined Keyword Indexing Parameters

Name	Attribute	Category
Authority/Format Id	1013	afi

Il s'agit des champs qui n'ont pas été indexés spécifiquement dans RERO mais qui existent dans la norme Z39.50.

RERO - Virtua System Keyword Indexing Parameters

Name	Attribute	Category
Anywhere	1035	aw
Full Text	8900	full
Location [item and holdings]	8999	loc

Il s'agit de critères par défaut dans Virtua. Dans la recherche "Partout" (Anywhere), on retrouve toutes les zones qui ont été indexées dans une autre catégorie.

Extrait des critères de recherche les plus fréquents

Intitulé	Catégorie	Attribut
Auteur	a	1003
Auteur collectivité	ac	1005
Auteur personne physique	ap	1004
Classification	lc	20
Code de sélection	900	6010
Date de publication	sd	8112
Dépôt	loc	8999
Général	g	1016
ISBN	isbn	7
ISSN	issn	8
Langue	lang	54
Lieu de publication	plp	6001
Localisation	sym	8888
Niveau bibliographique	bl	1021
Nom de l'éditeur, imprimeur	p	1018
Notes	nre	63
PAC	pac	6005
Partout	aw	1035
Pays de publication (zone 008)	pp	59
Période historique	ph	6007
Résumé	abs	62
Sujet	s	21
Support	gmd	6011
Titre	t	4
Titre de collection	tse	5
Type	ty	1001
URL	url	6004
Zone 99x	99x	6006

Exemples

Pour chercher les documents provenant du dépôt légal à la Bibliothèque de Genève en anglais:

99x:"ge vbge l 2013" lang:eng

Pour chercher les documents d'Alain Jacquesson dans la salle de consultation des Archives de la Ville:

a:"jacquesson alain" loc:610900001

(Attention, la recherche "loc" n'affiche que les exemplaires ou états de collection contenant le dépôt recherché)

Pour chercher les notices analytiques de Jean Starobinski:

a:"starobinski jean" bl:a

Pour chercher les documents dont Genève apparaît en collectivité en 2012:

ac:genève sd:2012

Pour chercher toutes les notices marquées à détruire à la Bibliothèque de français:

900:dddd* sym:geulfr